

**T.C.  
AKDENİZ KAYMAKAMLIĐI**

**GAZİ ANADOLU LİSESİ**



**2024-2028  
Stratejik Planı**

Mersin-2024



## İSTİKLAL MARŞI

*Korkma! Sönmez bu şafaklarda yüzen al sancak,  
Sönmeden yurdumun üstünde tüten en son ocak.  
O benim milletimin yıldızıdır, parlayacak;  
O benimdir, o benim milletimindir ancak.*

*Çatma, kurban olayım, çehreni ey nazlı hilal!  
Kahraman ırkıma bir gül; ne bu şiddet, bu celal?  
Sana olmaz dökülen kanlarımız sonra helal...  
Hakkıdır, Hakk'a tapan milletimin istiklal.*

*Ben ezelden beridir hür yaşadım, hür yaşarım,  
Hangi çılgın bana zincir vuracakmış? Şaşarım.  
Kükremiş sel gibiyim, bendimi çiğner, aşarım,  
Yırtarım dağları, enginlere sığmam, taşarım.*

*Garbın afakını sarmışsa çelik zırhlı duvar,  
Benim iman dolu göğsüm gibi serhaddim var.  
Ulusun, korkma! Nasıl böyle bir imanı boğar,  
"Medeniyet" dediğin tek dişi kalmış canavar?*

*Arkadaş! Yurduma alçakları uğratma sakın,  
Siper et gövdeni, dursun bu bayasızca akın.  
Doğacaktır sana vadettiği günler Hakk'ın,  
Kim bilir, belki yarım belki yarından da yakın.*

*Bastığın yerleri "toprak" diyerek geçme, tanı,  
Düşün altındaki binlerce kefensiz yatanı.  
Sen şehit oğlusun, incitme, yazıktır atanı,  
Verme, dünyaları alsan da bu cennet vatanı.*

*Kim bu cennet vatanın uğruna olmaz ki feda?  
Şüheda fışkıracak, toprağı sıksan şüheda.  
Canı, cananı, bütün varımı alsın da Hüda,  
Etmesin tek vatanımdan beni dünyada cüda.*

*Rubumun senden İlahi, şudur ancak emeli:  
Değmesin mabedimin göğsüne namahrem eli.  
Bu ezanlar, ki şehadetleri dinin temeli,  
Ebedi, yurdumun üstünde benim inlemeli.*

*O zaman vedile bin secdeler eder, varsa taşım,  
Her ceribamdan, İlahi, boşansın kanı, yaşım,  
Fışkırır rubumücerret gibi yerden naaşım,  
O zaman yükselerek arşa değer belki başım.*

*Dalgalar sen de şafaklar gibi ey şanlı hilal!  
Olsun artık dökülen kanlarımın hepsi helal.  
Ebediyen sana yok, ırkıma yok izmihlal.  
Hakkıdır, hür yaşamış bayrağımın hürriyet;  
Hakkıdır, Hakk'a tapan milletimin istiklal.*

Mehmet Akif Ersoy



**Benim naciz vücudum elbet bir gün toprak olacaktır ancak; Türkiye Cumhuriyeti ilelebet payidar kalacaktır.**

*M. Atatürk*

## SUNUŞ

Bilindiđi gibi 5018 sayılı Kamu Mali Yönetimi ve Kontrol Kanunu, "MEB Eğitimde Stratejik Planlama Yönergesi" ve 2022/21 sayılı Genelge doğrultusunda 2024-2028 dönemini kapsayan stratejik planlama çalışmaları tüm okul/kurumlarda yapılması öngörülmüştür.

Stratejik plan; hızla deđişen 21. Yüzyıl'da, kurumların önlerini iyi görebilmeleri, kaynaklarını etkili ve verimli kullanabilmeleri için önemli bir araçtır. Eğitim yöneticilerinin bu süreçte deđişim olgusunu doğru algılamaları gerekmektedir. Bilimsel düşünceye sahip olanlar; bugünden hareket ederek geleceđi anlamaya, geleceđin şartlarını oluşturmaya ve uygulayıcılara sunmaya çalışanlardır. Stratejik planlama bir kültür, bir planlama, bir yönetim ve bir bütçeleme felsefesidir. Bu anlayışın okul yöneticileri olarak benimsenmesi ve eyleme dönüştürülmesi eğitim-öğretim hizmetinin bugünü ve geleceđi için büyük önem arz etmektedir. Sorunların çözümünde öncelikle çok ayrıntılı ve bilinçli bir planlama ile ince stratejiler yatmaktadır. Kendi haline bırakılmış bir ortamda, plânlı okul gelişiminin bakış açısı, yapıları, ilkeleri, deđerleri, yöntemleri, amaçları, hedefleri, vizyonları ve araçları bilinmeden gelişmek mümkün deđildir.

Okul gelişimi; bilinçli, programlı, plânlı, amaçlı karar ve uygulamalara bađlıdır. Okulumuzda da eğitim ve öğretim başta olmak üzere insan kaynakları ve kurumsallaşma, sosyal faaliyetler, alt yapı, toplumla ilişkiler ve kurumlar arası ilişkileri kapsayan 2019-2023 dönemi stratejik planı hazırlanmış ve başarıyla uygulamıştır. Bu anlayış içerisinde deđişen çevresel şartlar göz önünde bulundurularak katılımcı yöntemlerle hazırlanan ve 2024-2028 yıllarını kapsayacak olan "Stratejik Plan"ımızı yürürlüğe koymuş bulunmaktayız. Müdüründen, en alt kademedeki çalışanına kadar tüm personelimize, planda yer alan amaç ve hedefleri uygulamak suretiyle, her alanda başarıya sahip ve kurumsal kapasitesini artırmış bir okul olma vizyonunu sürekli kılmak gayretinde olacağız. Bu vesile ile planlama çalışmalarında emeđi geçenlere teşekkürü bir borç biliyor; plan hazırlama sürecinde olduđu gibi, uygulama sürecinde de aynı başarıyı sağlayabileceđimize inanıyorum. Saygılarımla...



**Mehmet Ali DEVECİ**  
**Okul Müdürü**

# GİRİŞ

## İÇİNDEKİLER

### 1. GİRİŞ VE STRATEJİK PLANIN HAZIRLIK SÜRECİ

- 1.1. Strateji Geliştirme Kurulu ve Stratejik Plan Ekibi
- 1.2. Planlama Süreci

### 2. DURUM ANALİZİ

- 2.1. Kurumsal Tarihçe
- 2.2. Uygulanmakta Olan Planın Değerlendirilmesi
- 2.3. Mevzuat Analizi
- 2.4. Üst Politika Belgelerinin Analizi
- 2.5. Faaliyet Alanları ile Ürün ve Hizmetlerin Belirlenmesi
- 2.6. Paydaş Analizi
- 2.7. Kuruluş İçi Analiz
  - 2.7.1. Teşkilat Yapısı
  - 2.7.2. İnsan Kaynakları
  - 2.7.3. Teknolojik Düzey
  - 2.7.4. Mali Kaynaklar
  - 2.7.5. İstatistikî Veriler
- 2.8. Güçlü ve Zayıf Yönler ile Fırsatlar ve Tehditler (GZFT) Analizi
- 2.9. Tespit ve İhtiyaçların Belirlenmesi

### 3. GELECEĞE BAKIŞ

- 3.1. Misyon, Vizyon ve Temel Değerler
- 3.2. Misyon
- 3.3. Vizyon
- 3.4. Temel Değerler

### 4. AMAÇ, HEDEF VE STRATEJİLERİN BELİRLENMESİ

- 4.1. Amaç, hedef, gösterge ve stratejiler
- 4.2. Maliyetlendirme

### 5. İZLEME VE DEĞERLENDİRME

### 6. Tablo/Şekil/Grafikler/Ekler

## Tablolar ve Şekiller

1. Tablo 1: Stratejik Planlama Kurulu üyeleri
2. Tablo 2: Stratejik Planlama Ekibi Üyeleri
3. Tablo 3: Gazi Anadolu Lisesi Çalışanlarının Eğitim Düzeyi ve Cinsiyetine Göre Dağılım
4. Şekil 1: Gazi Anadolu Lisesi Lisesi Teşkilat Şeması

## Kısaltmalar

<b>MEB</b>	Milli Eğitim Bakanlığı
<b>MEM</b>	Milli Eğitim Müdürlüğü
<b>AR-GE</b>	Araştırma ve Geliştirme
<b>SP</b>	Stratejik planlama
<b>SA</b>	Stratejik amaç
<b>SH</b>	Stratejik hedef
<b>PH</b>	Performans hedefi
<b>PG</b>	Performans göstergeleri
<b>AB</b>	Avrupa Birliği
<b>GZFT</b>	Güçlü, zayıf, Fırsat, Tehdit
<b>YİBO</b>	Yatılı ilköğretim Bölge Okulu
<b>İLSİS</b>	İl ve İlçe MEM Yönetim Bilgi Sistemi
<b>BTS</b>	Bilgi Teknoloji Sınıfı
<b>HEM</b>	Halk Eğitim Merkezi
<b>TEŞ</b>	Temel Eğitim Şubesi
<b>OŞ</b>	Orta Öğretim Şubesi
<b>DÖŞ</b>	Din Öğretimi Şubesi
<b>MTEŞ</b>	Mesleki ve teknik Eğitim Şubesi
<b>ÖERHŞ</b>	Özel Eğitim ve Rehberlik Şubesi
<b>HBÖŞ</b>	Hayat Boyu Öğrenme Şubesi

## TANIMLAR

**Eylem Planı:** İdarenin stratejik planının uygulanmasına yönelik faaliyetleri, bu faaliyetlerden sorumlu ve ilgili birimler ile bu faaliyetlerin başlangıç ve bitiş tarihlerini içeren plandır.

**Faaliyet:** Belirli bir amaca ve hedefe yönelik, başlı başına bir bütünlük oluşturan, yönetilebilir ve maliyetlendirilebilir üretim veyahizmetlerdir.

**Hazırlık Programı:** Stratejik plan hazırlık sürecinin aşamalarını, bu aşamalarda gerçekleştirilecek faaliyetleri, bu aşama ve faaliyetlerin tamamlanacağı tarihleri gösteren zaman çizelgesini, bu faaliyetlerden sorumlu birim ve kişiler ile stratejik planlama ekibi üyelerinin isimlerini içeren ve stratejik planlama ekibi tarafından oluşturulan programdır.

**Vizyon:** Vizyon idarenin geleceğini sembolize eden genel amacdır. Vizyon bildirim, stratejik planın kapsadığı zaman diliminin de ötesinde, uzun vadede idarenin gerçekleştirmek istediklerini ve ulaşmak istediği yeri yansıtacak bir şekilde belirlenir.

**Misyon** Misyon bir idarenin var oluş sebebidir. İdarenin ne yaptığını, nasıl yaptığını ve kimin için yaptığını açıkça ifade eder. Stratejik plana temel teşkil eden misyon bildirim, idarenin sunduğu tüm hizmetler ile gerçekleştirdiği tüm faaliyetleri kapsayan bir şemsiye kavramdır.

**Temel Değerler:** Temel değerler, karar alıcıların idareyi yönetirken bağlı kalacakları inançları ve çalışma felsefesini yansıtır.

**Hedef Kartı:** Amaç ve hedef ifadeleri ile performans göstergelerini, gösterge değerlerini, göstergelerin hedefe etkisini, sorumlu ve işbirliği yapılacak birimleri, riskleri, stratejileri, maliyetleri, tespitler ve ihtiyaçları içeren karttır.

**Performans Göstergesi:** Stratejik planda hedeflerin ölçülebilirliğini miktar ve zaman boyutuyla ifade eden araçlardır.

**Stratejiler:** Stratejiler, idarenin hedeflerine nasıl ulaşılacağını gösteren kararlar bütünüdür. İyi belirlenmiş stratejiler olmaksızın hedefleri etkili bir biçimde uygulamaya geçirmek mümkün değildir.

**Stratejik Plan Değerlendirme Raporu:** İzleme tabloları ile değerlendirme sorularının cevaplarını içeren ve her yıl Şubat ayının sonuna kadar hazırlanan rapordur.

**Stratejik Plan Genelgesi:** Stratejik plan hazırlık çalışmalarını başlatan, Strateji Geliştirme Kurulu üyelerinin isimlerini içeren ve bakanlıklar ile bakanlıklara bağlı, ilgili ve ilişkili kuruluşlarda Bakan, diğer kamu idareleri ve mahalli idarelerde üst yönetici tarafından yayımlanan genelgedir.

## **1.1. Strateji Geliştirme Kurulu ve Stratejik Plan Ekibi**

Stratejik plan hazırlık çalışmalarının başladığı, İl Milli Eğitim Müdürlüğü tarafından 2022/21 sayılı Genelge ile duyurulmuştur. Okulumuzun 2024–2024 Stratejik Planı, literatür taraması, durum analizi raporu, iç ve dış paydaşların görüşleri doğrultusunda hazırlanmıştır. Bu kapsamda kurul ve ekip oluşturulmuştur.

## Okul Strateji Geliştirme Kurulu

Tablo:1 STRATEJİ GELİŞTİRME KURULU

GAZİ ANADOLU LİSESİ STRATEJİ GELİŞTİRME KURULU			
No	Adı Soyadı	Görevi	
1	Mehmet Ali DEVECİ	Okul Müdürü	Komisyon Başkanı
2	Gamze ŞAHİN	Müdür Yardımcısı	Komisyon Üyesi
3	Cihan KAYSOYDU	Öğretmen	Komisyon Üyesi
4	Songül SAĞANAK	Okul Aile Birliği Başkanı	Komisyon Üyesi

Tablo:2 STRATEJİ GELİŞTİRME PLAN EKİBİ

GAZİ ANADOLU LİSESİ STRATEJİ PLANLAMA EKİBİ KURULU			
No	Adı Soyadı	Görevi	
1	Gamze ŞAHİN	Okul Müdür Yardımcısı	Komisyon Başkanı
2	Cihan KAYSOYDU	REHBER ÖĞRETMEN	Komisyon Üyesi
3	Esra KURU	REHBER ÖĞRETMEN	Komisyon Üyesi
4	Gül Hanım ŞEN	Öğretmen	Komisyon Üyesi



## DURUM ANALİZİ

Durum analizi bölümünde okulumuzun mevcut durumu ortaya konularak neredeyiz sorusuna yanıt bulunmaya çalışılmıştır.

Bu kapsamda okulumuzun kısa tanıtımı, okul künyesi ve temel istatistikleri, paydaş analizi ve görüşleri ile okulumuzun Güçlü Zayıf Fırsat ve Tehditlerinin (GZFT) ele alındığı analize yer verilmiştir.

### Okulun Mevcut Durumu: Temel İstatistikler

Okulumuzun temel girdilerine ilişkin bilgiler altta yer alan okul künyesine ilişkin tabloda yer almaktadır.

İli: MERSİN		İlçesi: AKDENİZ			
Adres:	İHSANIYE MAH.SAİTÇİFTÇİ CADDESİ NO:39	Coğrafi Konum (link):	<a href="https://goo.gl/b8U8BB">https://goo.gl/b8U8BB</a>		
Telefon Numarası:	03243364074-75	Faks Numarası:	324 336 40 75		
e- Posta Adresi:	973772@meb.k12.tr	Web sayfası adresi:	<a href="http://magal.meb.k12.tr">http://magal.meb.k12.tr</a>		
Kurum Kodu:	973772	Öğretim Şekli:	Öğleden sonra yarım gün		
Okulun Hizmete Giriş Tarihi : 1978		Toplam Çalışan Sayısı	68		
Öğrenci Sayısı:	Kız	525	Öğretme n Sayısı	Kadın	33
	Erkek	409		Erkek	26
	Topla m	934		Topla m	59
Derslik Başına Düşen Öğrenci Sayısı	:35	Şube Başına Düşen Öğrenci Sayısı	:34		
Öğretmen Başına Düşen Öğrenci Sayısı	:16	Şube Başına 30'dan Fazla Öğrencisi Olan Şube Sayısı	:20		

## 1.2. Kurumsal Tarihçe

Okulumuz 1978 – 1979 öğretim yılında, eğitim ve öğretime açılmış ve ilk mezunlarını 1981–1982 öğretim yılında vermiştir. 6 Şubat 2023 Depremleri sonrası okul binamıza yıkım kararı verilmiştir. Okul binası şu anda sıfırdan inşaat sürecindedir. Eğitim-öğretime iki ayrı okul binası Zeytinli Bahçe Dış Ticaret MTAL ve Sabiha Çiftçi MTAL binasında devam edilmektedir.

Gazi Anadolu Lisesi adı, Büyük kurtarıcımız Ulu Önder ATATÜRK ' ÜN "GAZİLİK" unvanını yaşatmak amacı ile verilmiştir.

## 1.3. Uygulanmakta Olan Stratejik Planın Değerlendirilmesi

Okulumuzun vizyonu öğrencilerimizi nitelikli meslek sahibi bireyler olarak yetiştirmektedir. Bu hedef doğrultusunda yapılan çalışmalar genel olarak başarıyla sonuçlandı. Velilerimizden alınan geri bildirimler doğrultusunda okul –aile iletişimi güçlendirildi. Velilerle düzenli bilgilendirme toplantıları yapıldı. Gelecek planlarımız için ,öğretmen eğitimlerinin sayısının daha fazla olması gerektiği ve öğrenci devamsızlığına yönelik çözümler geliştirilmesi önerilmektedir.

## Yasal Yükümlülükler ve Mevzuat Analizi

Yasal Yükümlülük (Görevler)	Dayanak (Kanun, Yönetmelik, Genelge adı ve no'su)
Her Türk çocuğuna iyi bir vatandaş olmak için gerekli temel bilgi, beceri, davranış ve alışkanlıkları kazandırmak; onu milli ahlak anlayışına uygun olarak yetiştirmek.	* 1739 sayılı kanununun 23. maddesi * 222 sayılı kanununun 1. maddesi, * İlköğretim Kurumları Yönetmeliğinin 5. maddesi
Her Türk çocuğunu ilgi, istidat ve kabiliyetleri yönünden yetiştirerek hayata ve üst öğrenime hazırlamak.	* 1739 sayılı kanununun 23. maddesi.
Öğrencilere, Atatürk ilke ve inkılablarını benimsetme; Türkiye Cumhuriyeti Anayasası'na ve demokrasinin ilkelerine, insan hakları, çocuk hakları ve uluslararası sözleşmelere uygun olarak haklarını kullanma, başkalarının haklarına saygı duyma, görevini yapma ve sorumluluk yüklenebilen birey olma bilincini kazandırmak.	* İlköğretim Kurumları Yönetmeliğinin 5. maddesi

## 1.4. Üst Politika Belgeleri Analizi

Üst Politika Belgeleri	
12.Kalkınma Planı	Cumhurbaşkanlığı Programı
Orta Vadeli Program	Cumhurbaşkanlığı Yıllık Programı
Millî Eğitim Bakanlığı Stratejik Planı	Mersin İl Millî Eğitim Müdürlüğü Stratejik Planı
AKDENİZ İlçe Millî Eğitim Müdürlüğü Stratejik Planı	

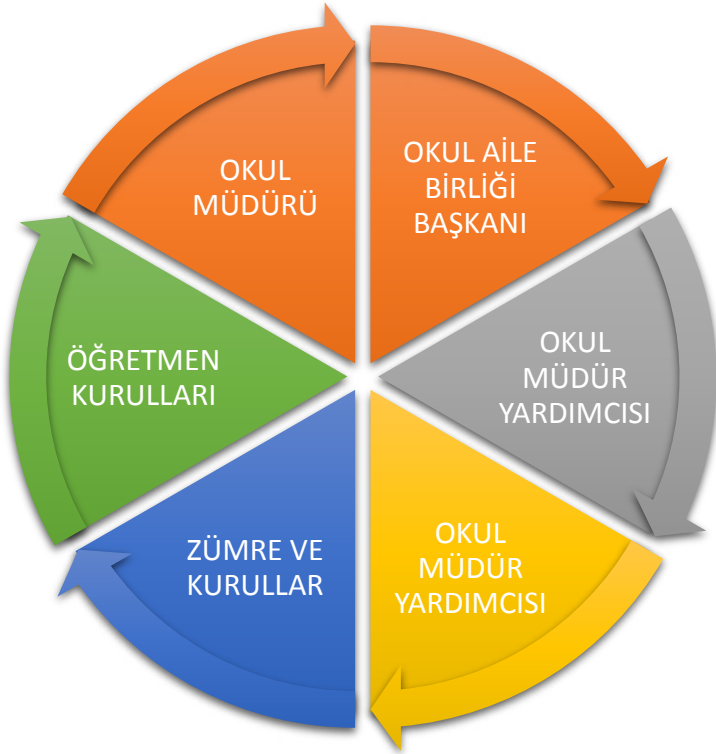
## 1.5. Faaliyet Alanları ile Ürün/Hizmetlerin Belirlenmesi

Faaliyet Alanı	Ürün/Hizmetler
Eğitim-Öğretim Hizmetleri	<ol style="list-style-type: none"><li>1. Eğitim-öğretim iş ve işlemleri</li><li>2. Ders Dışı Faaliyet İş ve İşlemleri</li><li>3. Özel Eğitim Hizmetleri</li><li>4. Kurum Teknolojik Altyapı Hizmetleri</li><li>5. Anma ve Kutlama Programlarının Yürütülmesi</li><li>6. Sosyal, Kültürel, Sportif Etkinlikler</li><li>7. Öğrenci İşleri (kayıt, nakil, ders programları vb.)</li><li>8. Zümre Toplantılarının Planlanması ve Yürütülmesi</li><li>9. Mezunlar</li></ol>
Stratejik Planlama, Araştırma-Geliştirme	<ol style="list-style-type: none"><li>1. Stratejik Planlama İşlemleri</li><li>2. İhtiyaç Analizleri</li><li>3. Eğitime İlişkin Verilerin Kayıtlanması</li><li>4. Araştırma-Geliştirme Çalışmaları</li><li>5. Projeler Koordinasyon</li></ol>
İnsan Kaynaklarının Gelişimi	<ol style="list-style-type: none"><li>1. Personel Özlük İşlemleri</li><li>2. Norm Kadro İşlemleri</li><li>3. Hizmet içi Eğitim Faaliyetleri</li></ol>
Fiziki ve Mali Destek	<ol style="list-style-type: none"><li>1. Okul Güvenliğinin Sağlanması</li><li>2. Ders Kitaplarının Dağıtımı</li><li>3. Taşınır Mal İşlemleri</li><li>4. Taşımalı Eğitim İşlemleri</li><li>5. Temizlik, Güvenlik, Isıtma, Aydınlatma Hizmetleri</li><li>6. Evrak Kabul, Yönlendirme ve Dağıtım İşlemleri</li><li>7. Arşiv Hizmetleri</li><li>8. Sivil Savunma İşlemleri</li></ol>
Denetim ve Rehberlik	<ol style="list-style-type: none"><li>1. Okul/Kurumların Teftiş ve Denetimi</li><li>2. Öğretmenlere Rehberlik ve İşbaşında Yetiştirme Hizmetleri</li><li>3. Ön İnceleme, İnceleme ve Soruşturma Hizmetleri</li></ol>
Halkla İlişkiler	<ol style="list-style-type: none"><li>1. Bilgi Edinme Başvurularının Cevaplanması</li><li>2. Protokol İş ve İşlemleri</li></ol>

	<b>3. Basın, Halk ve Ziyaretçilerle İlişkiler</b> <b>4. Okul-Aile İşbirliği</b>
Rehberlik Faaliyetleri	1. Öğrencilere rehberlik hizmetinin sunulması 2. Velilere yönelik rehberlik çalışmalarının yapılması 3. Rehberlik faaliyetlerinin yürütülmesi

## Paydaş Analizi

Kurumumuzun temel paydaşları öğrenci, veli ve öğretmen olmakla birlikte eğitimin dışsal etkisi nedeniyle okul çevresinde etkileşim içinde olunan geniş bir paydaş kitlesi bulunmaktadır. Paydaşlarımızın görüşleri anket, toplantı, dilek ve istek kutuları, elektronik ortamda iletilen önerilerde dâhil olmak üzere çeşitli yöntemlerle sürekli olarak alınmaktadır.



## 1- Paydaşların Tespiti

Paydaş Adı	İç Paydaş	Dış Paydaş
AKDENİZ Kaymakamlığı		√
İlçe Milli Eğitim Müdürlüğü İdare ve Personelleri		√
Öğretmenler	√	
Öğrenciler	√	
Veliler		√
Okul Müdürlükleri	√	
RAM		√
AKDENİZ Belediyesi		√
Gençlik Hizmetleri ve Spor İlçe Müdürlüğü		√
İlçe Sağlık Müdürlüğü		√
Aile ve Sosyal Politikalar İlçe Müdürlüğü		√
Mahalle Muhtarlığı		√
Özel Eğitim ve Rehabilitasyon Merkezleri		√
Hayırseverler		√
Eğitim sendikaları		√
Medya		√
İlçe Emniyet Müdürlüğü		√
İlçe Müftülüğü		√

## 2. Paydaşların Önceliklendirilmesi

Paydaşların önceliklendirilmesinde paydaşların etki ve önem derecesi dikkate alınarak tespit edilmiştir. Paydaşların önceliklendirilmesi, etki ve önemlerinin tespit edilmesinde Paydaş Etki/Önem Matrisi tablosundan yararlanılmıştır.

Paydaş Adı	İç Paydaş	Dış Paydaş	Önem Derecesi	Etki Derecesi	Önceliği
AKDENİZ Kaymakamlığı		√	5	5	5
İlçe Milli Eğitim Müdürlüğü İdare ve Personelleri		√	5	5	5
Öğretmenler	√		5	5	5
Öğrenciler	√		5	5	5
Veliler		√	5	5	5
Okul Müdürlükleri	√		5	5	5
RAM		√	3	5	5
AKDENİZ Belediyesi		√	4	4	4
Gençlik Hizmetleri ve Spor İlçe Müdürlüğü		√	3	3	3
AKDENİZ İlçe Sağlık Müdürlüğü		√	3	3	3
Aile ve Sosyal Politikalar İlçe Müdürlüğü		√	3	3	3
Mahalle Muhtarlığı		√	4	4	4
Özel Eğitim ve Rehabilitasyon Merkezleri		√	3	3	3
Hayırseverler		√	4	4	4
Eğitim sendikaları		√	3	3	3
Medya		√	2	2	2
İlçe Emniyet Müdürlüğü		√	4	4	4
İlçe Müftülüğü		√	4	4	4
Önem Derecesi: 1, 2, 3 gözet; 4,5 birlikte çalış					
Etki Derecesi: 1, 2, 3 İzle; 4, 5 bilgilendir					
Önceliği: 5=Tam; 4=Çok; 3=Orta; 2=Az; 1=Hiç					

### 3. Paydaş görüş ve önerilerinin alınması ve değerlendirilmesi

GAZİ ANADOLU LİSESİ olarak öğrenci, öğretmen ve personellere “ Durum Tespit Çalışması “ anketlerini göndererek ilgili paydaşlarımızın Durum Tespit Çalışmasında yer almaları istenmiştir. Böylece GAZİ ANADOLU Lisesinin durum tespitinde bütün bağlı birimlerin ortak katılımı doğrultusunda paydaşlarımızın görüş ve beklentileri yapılan anketlerle tespit edilmiştir. Paydaş anketi okul çalışanları ve öğrencilere uygulanmıştır. Ankete 200 kişi katılmıştır.

## 1.6. Okul/ Kurum İçi Analiz

### 2.7.1. Kurum içi analiz

Okul/Kurum İçi	Analiz İçerik Tablosu
Öğrenci sayıları	9.SINIFLAR: 280 10.SINIFLAR :247 11.SINIFLAR : 200 12.SINIFLAR: 261
Akademik başarı verileri	Dönem Sonu Ağırlıklı Not Ortalamalarına bakıldığında ; Okul birincisi not ortalaması :96,61 Okul ikincisi not ortalaması :95,55 Okul üçüncüsü not ortalaması:94,64 şeklindedir. Öğretmen/Ders/Başarı bazında bakıldığında ise en başarılı dersler ;
Sosyal-kültürel-bilimsel ve sportif başarı verileri	4006 TUBİTAK Sıfır Atık Projesi Okulum Temiz Projesi Ailelerle Buluşuyor Projesi vb. yürütülmekte olup ;  Kickbox : 1 Atletizm : 4 olmak üzere toplam 5 lisanslı öğrencimiz mevcuttur.
Öğrenme stilleri envanteri	Okul rehberlik servisi tarafından uygulanan öğrenme stilleri testi sonuçlarına göre ; - Görsel ağırlıklı öğrenme stili : 655 - İşitsel ağırlıklı öğrenme stili : 165 - Dokunsal/Kinestetik ağırlıklı öğrenme stili : 160 - - Yukarıdaki verilerden hareketle öğrencilerin çoğunun " Görsel ağırlıklı öğrenme "stilini tercih ettikleri görülmüştür. Görerek okuyarak öğrenmeyi tercih ettikleri ve renkli grafik ve haritalar üzerinde daha çok öğrenmeye ulaştıkları görülmüştür. İşitsel ve kinestetik öğrenmelerde eşit şekilde bir dağılım olduğu görülmüştür. İşitsel öğrenmede öğrencilerin işleyerek, dinleyerek ve tartışarak öğrenmeyi tercih ettikleri aynı şekilde kinestetik öğrenme de ise fiziksel temas kurarak , yaparak öğrenmeyi tercih ettikleri görülmüştür.

Devam-devamsızlık verileri	<p>Okulumuzda uygulanan "Devamsızlık Nedenleri Anketi" sonuçları değerlendirilmiş ve sonuçlar aşağıda belirtilmiştir.</p> <ul style="list-style-type: none"><li>- Okul ve Yönetim boyutu: 39</li><li>- Öğretmen boyutu: 35</li><li>- Aile boyutu: 60</li><li>- Çevre boyutu: 65</li><li>- Akademik kaygı boyutu: 20</li><li>- Kişisel nedenler: 20</li><li>- Arkadaş çevresi boyutu: 35</li></ul> <p>Yukarıdaki sebeplere bakıldığında aile boyutunun ve çevre boyutunun öğrencilerin devamsızlıkları üzerinde etkili olduğu görülmüştür. Öğrencilerin sosyo ekonomik durumlarının ve aile içi ilişkilerinin genel anlamda beklenen düzeyde olmamasının bir sonucu olarak böyle değerlendirdikleri düşünülmektedir.</p> <p>Okul içerisinde öğrenciler ve velileri ile devamsızlığı önleme çalışmaları yapılmaktadır</p>
Okul disiplinini etkileyen faktörler anketi	<p>Okul rehberlik servisi tarafından uygulanan anket analiz sonuçlarına göre ;</p> <ul style="list-style-type: none"><li>- Öğrencilerin %63 i " En ufak hatada disiplin kuruluna gönderildiklerini "</li><li>- Öğrencilerin % 51i neden cezalandırıldıklarını anlamadıklarını belirtmiş</li><li>- Öğrencilerin %48 ' sı derslerde sıkıldığını bu nedenle arkadaşlarıyla konuştuğunu belirtmiştir.</li><li>- Öğrencilerin % 47'si başarılı öğrencilerin hatalarının görmezden gelindiğini düşünüyor.</li></ul> <p>Öğrencilerin % 56 ' ı hataların esnek karşılanmadığını , mükemmel davranmalarının beklendiğini düşünüyor.</p>
İnsan kaynakları verileri	<p>Okulumuzda 3 idareci – 76 Öğretmen – 2 Memur ve 3 Temizlik personeli olmak üzere toplam 84 personel bulunmaktadır.</p> <p>Öğretmenlerimizden 15 'i Yüksek Lisans Diplomasına sahiptir.</p>
Öğretmenlerin hizmetiçi eğitime katılma oranları	<p>Öğretmenlerimizden ;</p> <ul style="list-style-type: none"><li>- 1-10 yıl arası hizmet süresi bulunanların hizmet içi eğitime katılma oranları: %70</li><li>- 10-20 yıl arası hizmet süresi bulunanların hizmet içi eğitime katılma oranları:%85</li></ul> <p>20+ hizmet süresi bulunanların hizmet içi eğitime katılma oranları:% 95</p>



Okul/kurum ortamını değerlendirme anketi	<p>Okul rehberlik servisi tarafından uygulanan anket analiz sonuçlarına göre ;</p> <ul style="list-style-type: none"> <li>- Öğrencilerin %67 si okul müdürünün kendilerine çok iyi davrandığını ve bu durumdan memnun olduklarını belirtmiş</li> <li>- Öğrencilerin % 72 si okulda kıyafetlerine çok fazla karışıldığını düşünüyor.</li> <li>- Öğrencilerin %65 i kütüphaneden daha fazla yararlanmak istediğini belirtmiş.</li> <li>- Öğrencilerin %41 i rehber öğretmene ihtiyacı olduğunda ondan yardım alabileceğini düşünüyor.</li> <li>- Öğrencilerin %63 ü isteklerinin daha fazla dikkate alınması gerektiğini belirtmiş.</li> </ul> <p>Okul idaresi, öğretmen, öğrenci ve veli işbirliğiyle okul ortamını geliştirici çalışmalar artırılabacaktır.</p>
--	---

## 2.7.2. İnsan Kaynakları

Okullarda insan kaynaklarını, organizasyonel amaçlar doğrultusunda en verimli şekilde kullanmak; insan kaynağının iç ve dış gelişmelere uygun olarak etkin bir şekilde planlanmasını, geliştirilmesini ve değerlendirilmesini sağlamak kurumun verimliliği açısından büyük önem taşımaktadır.

	DOKTORA			YÜKSEK LİSANS			LİSANS			LİSE VE ALTI		
	E	K	T	E	K	T	E	K	T	E	K	T
Okul Müdürü				1		1						
Müdür yardımcıları								2	2			
Branş Öğretmenleri		1	1	6	4	10	23	35	58			
Rehber Öğretmen							1	2	3			
İdari Personeller											1	
<b>TOPLAM</b>			1			11			63		1	76

## İdari Personelin Hizmet Süresine İlişkin Bilgiler

Hizmet Süreleri	2024 Yılı İtibarıyla	
	Kişi Sayısı	
7-10Yıl	1	8 yıl
10 yıl ve Üzeri	2	23 yıl

## Yönetici ve Öğretmenlerin Katıldığı Hizmet İçi Eğitim Programları

Adı Soyadı	Görevi	Katıldığı Çalışmanın Adı	Katıldığı Yıl	Belge No
Mehmet Ali DEVECİ	Müdür	2.01.03.01.185 - MEB Birim Amirlerinin Öğretmen Bilgilendirme Semineri	16/11/2023	2023007736
Gamze ŞAHİN	Müdür Yardımcısı	2.02.06.02.091 - Mesleki Gelişim Topulukları İngilizce Öğretiminde Yazma ve Okuryazarlık Becerilerinin Geliştirilmesi Semineri	18/01/2023	2023330377
Özlem AVŞAR	Müdür Yardımcısı	2.01.03.01.185 - MEB Birim Amirlerinin Öğretmen Bilgilendirme Semineri	16/11/2023	2023007736

## Okul/kurum Rehberlik Hizmetleri

MevcutKapasite				MevcutKapasiteKullanımıvePerformans					
PsikolojikDanışmanNormSayısı	GörevYapanPsikolojikDanışman Sayısı	İhtiyaçDuyulanPsikolojik Danışman Sayısı	GörüşmeOdasıSayısı	DanışmanlıkHizmeti Alan			RehberlikHizmetleriyle İlgili DüzenlenenEğitim/Paylaşım Toplantısı vb. Faaliyet Sayısı		
				ÖğrenciSayısı	ÖğretmenSayısı	VeliSayısı	ÖğretmenlereYönelik	ÖğrencilereYönelik	VelilereYönelik
2	2	1	2	988	76	988	3	5	2

### 2.7.3. Teknolojik Düzey

Okul hizmetlerinin, yararlanıcılara daha hızlı ve etkili şekilde sunulması için güncel teknolojik araçlar etkin bir biçimde kullanılmaktadır. Bu kapsamda modüler bir yapıda kurgulanmış olan Millî Eğitim Bakanlığı Bilgi İşlem Sistemi (MEBBİS) ile kurumsal ve bireysel iş ve işlemlerin büyük bölümü yürütülmektedir. Aynı zamanda sistemde personel ve öğrencilerin bilgileri bulunmaktadır. e-Okul, Veli Bilgilendirme Sistemi gibi modüllere ulaşılarak çalışmalar yürütülmektedir. Müdürlüğümüz resmi yazışmaları elektronik ortamda Doküman Yönetim Sistemi (DYS) üzerinden yapılmaktadır.

### Teknolojik Araç-Gereç Durumu

Akıllı Tahta Sayısı	36	TV Sayısı	2
Masaüstü Bilgisayar Sayısı	46	Yazıcı Sayısı	10
Taşınabilir Bilgisayar Sayısı	3	Fotokopi Makinası Sayısı	3
Projeksiyon Sayısı	1	İnternet Bağlantı Hızı	Fiber İnternet alt yapı ve ağ kurulumu yapılmıştır.

### Tablo Fiziki Mekân Durumu

Fiziki Mekân	Var	Yok	Adedi	İhtiyaç
Öğretmen Çalışma Odası	x		1	
Ekipman Odası	x			
Kütüphane	x		1	
Rehberlik Servisi	x		1	
Resim Odası		x		1
Müzik Odası		x		1
Çok Amaçlı Salon	x		1	
Spor Salonu		x		1

## 2.7.4. Mali Kaynaklar

Kurumun mali kaynakları, bütçe büyüklüğü, döner sermaye, okul-aile birliği gelirleri, kantin vb. gelirler ve harcama kalemleri ortaya konulur. Bütçe işlemlerinin kim tarafından yürütüldüğü belirtilir. Enflasyon oranı da dikkate alınarak plan dönemi boyunca gerçekleşecek kaynak artışı tahmini olarak belirlenir.

Tablo KaynakTablosu

Kaynaklar	2024	2025	2026	2027	2028
GenelBütçe	80.000	104.000	135.200	175,760	228.488
<b>TOPLAM</b>	<b>80.000</b>	<b>104.000</b>	<b>135.200</b>	<b>175,760</b>	<b>228.488</b>

Tablo Gelir-GiderTablosu

YILLAR	2021		2022		2023	
HARCAMAKALEMLERİ	GELİR	GİDER	GELİR	GİDER	GELİR	GİDER
Temizlik	80.000	80,000	82.000	82,000	90.000	90,000
BilgisayarHarcamaları	70.000	70,000	71.000	71,000	60.000	60,000
<b>TOPLAM</b>	<b>150.000</b>	<b>150.000</b>	<b>153.000</b>	<b>153.000</b>	<b>150.000</b>	<b>150.000</b>

## 2.7.5. İstatistikî Veriler

### Sınıf ve Öğrenci Bilgileri

Okulumuzda yer alan sınıfların öğrenci sayıları alttaki tabloda verilmiştir.

SINIFI	KIZ	ERKEK	TOPLAM
9-A	16	21	37
9-B	11	21	32
9-C	12	21	33
9-D	18	19	37
9-E	15	18	33
9-F	7	26	33
9-G	16	22	38
9-H	15	22	37
10-A	18	18	36
10-B	13	22	35
10-C	14	22	36
10-D	9	26	35
10-E	12	23	35
10-F	10	26	36
10 -G	14	20	34
11-A	11	23	34
11-B	12	16	28
11-C	13	20	33
11-D	8	12	20
11-E	9	15	24
11-F	6	16	22
11-G	7	15	22
11-H	7	10	17
12-A	5	9	14
12-B	11	11	22
12-C	12	8	20
12-D	12	9	21
12-E	4	16	20
12-F	13	12	25
12-G	11	8	19
12-H	12	13	25
12-I	9	13	22
12-J	10	12	22

Öğretmenlerin Hizmet Süreleri Yıl İtibarıyla

HizmetSüreleri	Branşı	Kadın	Erkek	HizmetYılı	Toplam
1-3Yıl	Tarih Müzik	1	1	2 yıl 8 Ay	2
4-6Yıl					
7-10Yıl	Matematik Tarih Matematik İngilizce Almanca Biyoloji Matematik Biyoloji Din Kültürü	7	2	9 yıl 7 yıl 8 yıl 8 yıl 9 yıl 10 yıl 8 yıl 9 yıl 7 yıl	9
11-15Yıl	Müzik TürkDiliveEdebiyatı İngilizce İngilizce Rehberlik Rehberlik Müzik İngilizce Tarih BedenEğitimi Matematik	9	1	14 yıl 15 yıl 12 yıl 12 yıl 12 yıl 11 yıl 12 yıl 12 yıl 11 yıl 13 yıl 13 yıl	10
16-20	Almanca İngilizce İngilizce BedenEğitimi TürkDiliveEdebiyatı Matematik Felsefe Fizik	3	5	18 yıl 19 yıl 18 yıl 16 yıl 16 yıl 16 yıl 17 yıl	8
20veüzeri	Kimya İngilizce İngilizce İngilizce Coğrafya Müzik Tarih Almanca Matematik Matematik İngilizce TürkDiliveEdebiyatı Biyoloji İngilizce TürkDiliveEdebiyatı GörselSanatlar Matematik	24	17	30 yıl 25 yıl 21 yıl 20 yıl 24 yıl 21 yıl 20 yıl 31 yıl 29 yıl 27 yıl 27 yıl 20 yıl 32 yıl 23 yıl 20 yıl 24 yıl	41





<b>PG.2.1.1</b>	Üniversiteye Yerleştirme Oranları (%)	9	20	22	25	35	50
<b>PG.2.1.2</b>	Veli ile yapılan bireysel görüşme sayısı	100	150	200	300	400	500

## 2.7.6. Kurum Kültürü Analizi

Kültür, toplumsal gelişme süreci içinde oluşturulan bütün maddi ve manevî değerler ile bunları yapmada sonraki nesillere iletmede kullanılan insanın doğal ve toplumsal çevresine egemenliğinin ölçüsünü gösteren araçların bütünüdür.

Kurum kültürü, kurumun kendine özgü inanç ve değerlerinin, kişiliğinin olmasıdır. Bir topluluğun sahip olduğu ve paylaştığı yaşam biçimidir. Kurumda paylaşılan temel değerlerin ve inançların bütünüdür, Kurumun Ruhudur. Tüm çalışanlar tarafından paylaşılan alışkanlıklar, tutum ve davranış kalıplarından oluşur. Bir kurum içinde oluşmuş, paylaşılan ortak inançlar, değerler ve alışlagelmiş davranış kalıplarıdır.

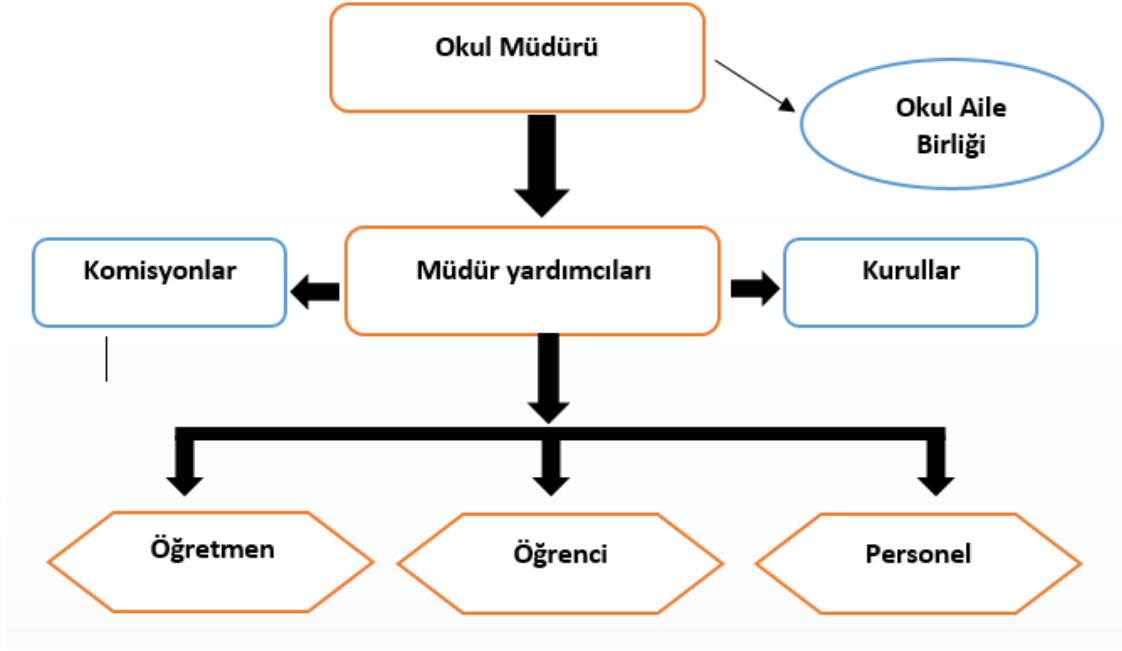
*Paydaş anketi analizlere göre kurumun Güçlü olduğu alanlar:*

- 1.Öğrencilerin ve velilerin ihtiyaç duyduklarında okul yönetimine, öğretmenlere kolayca ulaşabiliyor olması.
- 2.Akademik çalışmayı teşvik edici, yapıcı ve yönlendirici bir yönetim anlayışının olması.
- 3.Okul yönetimi ve çalışanlar arasındaki iletişimin sıcak ve güçlü olması.
- 4.Okul binasının fiziki şartlarının iyi olması.
- 5.Geniş bir okul bahçesinin olması

*Paydaş analizi sonuçlarına göre geliştirilmeye açık alanlar:*

- 1.Okuma alışkanlığının yeterince gelişmemiş olması.
- 2.Okulla az irtibatlı olan veliler ve parçalanmış aile çocukları.
- 3.Bazı velilerin okulla ve öğretmenlerle iletişime daha az geçmesi.
- 4.Salgın sürecinden sonra okula uyum sağlamada zorluk yaşanması.

## 2.7.7. GAZİ ANADOLU LİSESİ Teşkilat Yapısı



## GZFT (Güçlü, Zayıf, Fırsat, Tehdit) Analizi

Okulumuzun temel istatistiklerinde verilen okul künyesi, çalışan bilgileri, bina bilgileri, teknolojik kaynak bilgileri ve gelir gider bilgileri ile paydaş anketleri sonucunda ortaya çıkan sorun ve gelişime açık alanlar iç ve dış faktör olarak değerlendirilerek GZFT tablosunda belirtilmiştir. Dolayısıyla olguyu belirten istatistikler ile algıyı ölçen anketlerden çıkan sonuçlar tek bir analizde birleştirilmiştir.

Kurumun güçlü ve zayıf yönleri donanım, malzeme, çalışan, iş yapma becerisi, kurumsal iletişim gibi çok çeşitli alanlarda kendisinden kaynaklı olan güçlülükleri ve zayıflıkları ifade etmektedir ve ayrımda temel olarak okul müdürü/müdürlüğü kapsamından bakılarak iç faktör ve dış faktör ayrımı yapılmıştır.

## İçsel Faktörler

## Güçlü Yönler

Öğrenciler	-Öğrenci sınıf mevcutlarının uygun olması -Öğrenci devamsızlık oranının düşük olması
Çalışanlar	-Kendini geliştiren, gelişime açık ve teknolojiyi kullanan öğretmenlerin olması -Tecrübeli ve istekli öğretim kadrosunun olması.
Veliler	Yeniliğe ve iletişime açık veli profilinin olması.
Bina ve Yerleşke	Ev sahibi okulun merkezi konumda olması
Donanım	-Bilgi ve iletişim teknolojilerinin(akıllı tahta) eğitim ve öğretim süreçlerinde etkin bir şekilde kullanılması -Öğretmenlere, sınıflarda teknolojiyi materyal olarak kullanma fırsatının verilmesi,
Bütçe	Okul aile Birliği ve kantin geliri
Yönetim Süreçleri	-Yönetim tarafından kurum kültürünün oluşturulmuş olması - Okul kararları alınırken paydaşların görüş ve önerilerinin dikkate alınması
İletişim Süreçleri	Kurum içi iletişim kanallarının açık olması

## Dışsal Faktörler

## Fırsatlar

Politik	- Çevremizde kurumsal ve bireysel bazda sürekli gelişmeyi hedefleyen bilinç düzeyinin artıyor olması. - Bakanlığımızda; katılımcı, planlı, gelişimci, şeffaf ve performansa dayalı stratejik yönetim” anlayışına geçme çabaları
Ekonomik	-Ekonomik durumları iyi olan velilerin destekleri
Sosyolojik	-Toplum nezdinde eğitimin gereğine; bilinç ve duyarlılığının artması -Çevremizin aynı sosyo-kültürel yapıya sahip olması.
Teknolojik	-Eğitim kullanılan araç-gereçlerde, teknolojik ekipmanlarda ve iletişimde yeni teknolojilerin kullanılması

Mevzuat-Yasal	-Eđitimde fırsat eřitliđine y6nelik alınan tedbirlerin her ge7en g6n daha artırılması hususundaki 7abalar -Psikolojik, sosyal ve hatta fiziksel řiddetin eđitim ve disiplin aracı olarak kullanılmasına son verilmesi
Ekolojik	-Dođal ortamların eđitim ortamlarını(okul) olumsuz etkilemesine karřı(sođuk-sıcak-yađıř-ulařım vb.) teknoloji ve tedbirlerin geliřmesi - T6m toplumlarda artan 7evre bilinci

### ZAYIF Y6NLER

6đrenciler	-6đrencilerin, oyun ihtiya7larını karřılayabilecekleri alanların yetersiz olması. -Yabancı uyruklu 6đrencilerle iletiřim de k6lt6rel etkileřime maruz kalmaları. - 6đrencilerin okuma alışkanlıklarının yetersizliđi - 6đrencilerimizde 7evre ve temizlik bilincinin yetersizliđi
7alıřanlar	-6đretmenlerin mesleki geliřimlerini artırıcı faaliyetlerinin azlıđı
Veliler	- Veli toplantılarına katılımın beklenen d6zeyde olmaması -Velinin ařırı korumacılık anlayıřı
Bina ve Yerleřke	Okul 7evre d6zenlenmesinin yetersiz olması
B6t7e	Okulumuzda ki eksiklikleri giderecek b6t7enin yetersiz olması.
Y6netim S6re7leri	Y6netici, 6đretmen ve 7alıřanların motivasyon ve 6rg6tsel bađlılık d6zeylerinin d6ř6k olması.
İletiřim S6re7leri	Yabancı uyruklu 6đrenci ve velilerle yařanan iletiřim sorunları

## Fırsatlar

Politik	- Çevremizde kurumsal ve bireysel bazda sürekli gelişmeyi hedefleyen bilinç düzeyinin artıyor olması. - Bakanlığımızda; katılımcı, planlı, gelişimci, şeffaf ve performansa dayalı stratejik yönetim” anlayışına geçme çabaları
Ekonomik	-Ekonomik durumları iyi olan velilerin destekleri
Sosyolojik	-Toplum nezdinde eğitimin gereğine; bilinç ve duyarlılığının artması -Çevremizin aynı sosyo-kültürel yapıya sahip olması.
Teknolojik	-Eğitim kullanılan araç-gereçlerde, teknolojik ekipmanlarda ve iletişimde yeni teknolojilerin kullanılması
Mevzuat-Yasal	-Eğitimde fırsat eşitliğine yönelik alınan tedbirlerin her geçen gün daha artırılması hususundaki çabalar -Psikolojik, sosyal ve hatta fiziksel şiddetin eğitim ve disiplin aracı olarak kullanılmasına son verilmesi
Ekolojik	-Doğal ortamların eğitim ortamlarını(okul) olumsuz etkilemesine karşı(soğuk-sıcak-yağış-ulaşım vb.) teknoloji ve tedbirlerin gelişmesi - Tüm toplumlarda artan çevre bilinci

### 1.7. Tespitler ve İhtiyaçlar

Gelişim ve sorun alanları analizi ile GZFT analizi sonucunda ortaya çıkan sonuçların planın geleceğe yönelim bölümü ile ilişkilendirilmesi ve buradan hareketle hedef, gösterge ve eylemlerin belirlenmesi sağlanmaktadır.

Gelişim ve sorun alanları ayrımında eğitim ve öğretim faaliyetlerine ilişkin üç temel tema olan Eğitime Erişim, Eğitimde Kalite ve Kurumsal Kapasite kullanılmıştır.

- Eğitime Erişim: Öğrencinin eğitim faaliyetine erişmesi ve tamamlamasına ilişkin süreçleri,
- Eğitimde Kalite: Öğrencinin akademik başarısı, sosyal ve bilişsel gelişimi ve istihdamı da dâhil olmak üzere eğitim ve öğretim sürecinin hayata hazırlama evresini,
- Kurumsal Kapasite: Kurumsal yapı, kurum kültürü, donanım, bina gibi eğitim ve öğretim sürecine destek mahiyetinde olan kapasiteyi belirtmektedir.

<b>Eđitime Eriřim</b>	<b>Eđitimde Kalite</b>	<b>Kurumsal Kapasite</b>
Okullařma Oranı	Akademik Bařarı	Kurumsal İletifim
Okula Devam/ Devamsızlık	Sosyal,Kültürelve Fiziksel Geliřim	Kurumsal Yönetim
Okula Uyum, Oryantasyon	Sınıf Tekrarı	Bina ve Yerleřke
Özel Eđitime İhtiyaç Duyan Bireyler	İstihdam Edilebilirlik ve Yönlendirme	Donanım
Yabancı Öđrenciler	Öđretim Yöntemleri	Temizlik, Hijyen
Hayat boyu Öđrenme	Ders araç gereçleri	İř Güvenliđi, Okul Güvenliđi Tařıma ve servis

## 2. GELECEĐE BAKIř

Okul Müdürlüğümüzün Misyon, vizyon, temel ilke ve deđerlerinin oluşturulması kapsamında öđretmenlerimiz, öđrencilerimiz, velilerimiz, çalıřanlarımız ve diđer paydařlarımızdan alınan görüşler, sonucunda stratejik plan hazırlama ekibi tarafından oluşturulan Misyon, Vizyon, Temel Deđerler; Okulumuz üst kurulana sunulmuř ve üst kurul tarafından onaylanmuřtur.

### MİSYONUMUZ

Türk Milli eđitiminin genel amaçları ve ilkeleri doğrultusunda; çevreye ve dünyaya duyarlı, kardeřliđi ve bir arada yařama kültürünü savunarak sanatı benimsemiř, barıřçı, üretken, paylařımcı; geleceđini kurabilen, bilime inanan, deđiřtiren, dönüřtüren, estetik düzeyi yüksek, eđitim ve öđretim ortamlarına istekle katılabilen, yönetimde yer alan ve çözümler üretebilen sosyal, bařarılı ve mutlu insanlar yetiřtirmek için varız.

### VİZYONUMUZ

Öđrenci merkezli, yeniliklere açık ve gelişim odaklı uygulamalar ile öteki okullara örnek olan, Akdeniz'de en çok tercih edilen ve üniversiteye öđrenci hazırlamada lider okul olmak.

## **TEMEL DEĞERLERİMİZ**

- 1)Önce insan
- 2- Liyakat,
- 3- Kültürel ve Sanatsal Duyarlılık ile Sportif Beceri
- 4- Karşılıklı güven ve dürüstlük,
- 5- Kültür öğelerine bağlılık,
- 6-Sabırlı, hoşgörülü ve kararlılık,
- 7-Eğitimde süreklilik anlayışı,
- 8-Adaletli performans değerlendirme,
- 9-Bireysel farkları dikkate almak,
- 10-Kendisiyle ve çevresi ile barışık olmak
- 11-Yetkinlik, üretkenlik ve girişimcilik ruhuna sahip olmak,
- 12-Doğa ve çevreyi koruma bilinci,
- 13-Sürekli gelişim ve iletişim
- 14-Sorumluluk duygusu ve kendine güven bilincini kazandıracak
- 15-Çevreye ve Canlıların Yaşam Hakkına Duyarlılık

EĞİTİM ÖĞRETİME ERİŞİM							
AMAÇ 1	Öğrencilerin eğitim ve öğretime etkin katılımlarıyla tamamlamalarını sağlamak						
HEDEF 1.1	Öğrencilerin okula erişim, devam ve okulu tamamlama oranları artırılacaktır.						
PERFORMANS GÖSTERGESİ	Hedefe Etkisi	Mevcut	HEDEF				
			2023	2024	2025	2026	2027
P.G. 1.1.1.Okula kayıt olanların mezun olma oranı (%)	15	75	100	100	100	100	100
P.G. 1.1.2.Bir eğitim ve öğretim yılında destekleme ve yetiştirme kurslarına kayıt yaptıran öğrenci oranı	15	15	0	0	15	30	50
P.G. 1.1.3.20 gün ve üzeri özürlü-özürsüz devamsızlık yapan öğrenci sayısı/oranı	20	135	70	35	15	5	0
	20	110	85	50	25	10	0
P.G. 1.1.4.Ortaöğretimde 9. Sınıf tekrar oranı	20	50	35	25	15	5	0
	10	35	28	20	16	12	8
<b>Koordinatör Birim</b>	Okul müdür/ Müdür yardımcısı						
<b>İş birliği yapılacak birimler</b>	Branş Öğretmenleri, Rehber öğretmenleri, Okul aile birliği						
<b>Riskler</b>	-İhtiyaçların karşılanmasına yönelik mali kaynakların yetersiz kalması -Öğrencilerin okula devamının sağlanması hususunda okul-aile iş birliğinin yetersiz kalması -Öğrenme kayıplarının telafi edilmesi amacıyla düzenlenen mekanizmalarının yetersiz kalması						
<b>Stratejiler</b>	S.1.1. Öğrencilerin devamsızlık nedenleri belirlenecek, öğrenci ve veli iş birliğiyle bu nedenleri ortadan kaldırmaya yönelik çalışmalar yürütülecektir. S.1.2. Öğrenci devamsızlığının olumsuz etkilerini azaltmaya yönelik eksik kazanımların giderilmesi, sosyal etkinlikler, uzaktan öğrenme olanaklarına ilişkin farkındalık çalışmaları gibi telafi tedbirleri alınacaktır. S.1.3. Okul ortamının öğrenciler için cazip hale gelmesini sağlayacak sosyal, sportif vb. imkânlar artırılacaktır. S.1.4. Sınıf tekrarı nedenleri araştırılarak buna yönelik önleyici tedbirler geliştirilecektir. S.1.5. DYK kurslarına devamsızlık nedenleri araştırılarak devamsızlığı azaltacak çalışmalar yapılacaktır. S.1.6. Öğrencilerin örgün eğitimden ayrılma nedenleri araştırılıp okul kaynaklı nedenlerin ortadan kaldırılmasına yönelik tedbirler alınacaktır. S.1.7. Özel eğitim ihtiyacı olan öğrencilerin uygun alanda eğitim alabilmeleri için rehberlik ve yönlendirme faaliyetleri yapılacaktır. S.1.8. Öğrencilerin okula, okul kültürüne ve eğitim alacakları alana uyumunu güçlendirmek için çalışmalar yürütülecektir.						
<b>Maliyet Tahmini</b>	10.000						
<b>Tespitler</b>	-Ailelerin eğitime ilişkin farkındalık düzeyinin yeterince yüksek olmaması -Devamsızlığın önlenmesi ve öğrenme kayıplarının giderilmesi için etkili rehberlik yapılmaması -Destekleme ve Yetiştirme Kursları'nda devamsızlık oranının ve kapanan kurssayısının fazla olması						



<b>İhtiyaçlar</b>	-Aile eğitimlerine devam edilmesi -Eğitimin paydaşları ile iş birliklerinin artırılması
-------------------	--

## Amaç, Hedef ve Göstergeler

SOSYAL ETKİNLİKLER							
<b>AMAÇ 2</b>	Öğrencilerin kaliteli eğitime erişimleri fırsat eşitliği temelinde artırılarak bilişsel, duyuşsal ve fiziksel olarak çok yönlü gelişimleri sağlanacak ve temel hayat becerilerini edinmiş öğrenciler yetiştirilecektir.						
<b>HEDEF 2.1</b>	Öğrencilerin bilimsel, kültürel, sanatsal, sportif ve toplum hizmeti alanlarında ders dışı etkinliklere katılım oranını artırmak.						
PERFORMANS GÖSTERGESİ	Hedefe Etkisi	Mevcut	HEDEF				
		2023	2024	2025	2026	2027	2028
<b>P.G. 2.1.1.</b> Okulda bir eğitim ve öğretim yılında bilimsel, kültürel, sanatsal ve sportif alanlarda en az bir faaliyete katılan öğrenci sayısı	25	750	800	850	900	950	1000
<b>P.G. 2.1.2.</b> Bir eğitim ve öğretim yılında en az iki sosyal sorumluluk ve toplum hizmeti çalışmalarına katılan öğrenci oranı (%)	25	0	0	100	150	200	250
<b>P.G. 2.1.3.</b> Okulun katılım sağladığı yerel, ulusal ve uluslararası proje yarışmalarına katılan öğrenci sayısı	25	10	50	100	150	200	250
<b>P.G. 2.1.4.</b> Bir eğitim ve öğretim yılında üniversitelerde yürütülen bilimsel, sosyal, kültürel, sanatsal ve sportif alanlardaki faaliyetlere katılan öğrenci oranı (%)	25	0	300	350	400	450	500
<b>Koordinatör Birim</b>	Okul müdür/ Müdür yardımcısı						
<b>İş birliği yapılacak birimler</b>	Branş Öğretmenleri, Rehber öğretmenleri, Okul aile birliği						
<b>Riskler</b>	Ders konularının yetiştirilememesi						
<b>Stratejiler</b>	<p>S.2.1. Her bir öğrencinin bir kulüp faaliyetinde aktif olarak yer alması sağlanarak kulüp faaliyetlerinin etkinliği artırılacaktır.</p> <p>S.2.2. Öğrencilerin seviyelerine uygun olarak toplumsal sorunların çözümüne katkı sağlamak amacıyla afet ve acil durum, çevre, eğitim, spor, kültür ve turizm, sağlık ve sosyal hizmetler alanlarında sosyal sorumluluk ve toplum hizmeti çalışmalarına katılımları artırılacaktır.</p> <p>S.2.3. Öğrencilerin yerel, ulusal ve uluslararası proje ve yarışmalara katılmaları teşvik edilecektir.</p> <p>S.2.4. Okulda eğitimi verilen meslek alanlarının öğretim programı kazanımlarına uygun olarak kurum dışı etkinliklere katılım teşvik edilecektir.</p> <p>S.2.5. Okulda oluşturulacak bilim kulübü aracılığıyla yerel düzeyde etkinliklerin düzenlenmesi sağlanacaktır.</p> <p>S.2.6. Sektörle iş birliği içerisinde yürütülen bilimsel, sosyal, kültürel, sanatsal ve sportif alanlardaki faaliyetler artırılacaktır.</p>						
<b>Maliyet Tahmini</b>	10.000						

EĞİTİM ÖĞRETİMDE KALİTE							
<b>AMAÇ 3</b>	Öğrencileri ilgi, yetenek ve akademik becerileri doğrultusunda üst öğrenime hazırlanması yenilikçi, girişimci, üretken medeniyet ve kalkınmaya destek veren, ekonomiye değer katan bireyler olarak yetiştirilmesi sağlanacaktır.						
<b>HEDEF3.1</b>	Öğrenme kazanımlarını takip eden ve velileri de sürece dâhil eden bir yönetim anlayışı ile öğrencilerimizin akademik başarılarını artırmak.						
PERFORMANS GÖSTERGESİ	Hedefe Etkisi	Mevcut	HEDEF				
		2023	2024	2025	2026	2027	2028
<b>P.G.3.1.1.</b> Ön Lisans (2 Yıllık) programlarına yerleşen öğrenci sayısı	10	8	20	25	30	35	40
<b>P.G.3.1.2.</b> Lisans (4 Yıllık) programlarına yerleşen öğrenci sayısı	15	1	5	8	11	14	17
<b>P.G.3.1.3.</b> Öğrencilerin yıl sonundaki derslerin başarı ortalaması	15	%12	%17	%19	%21	%25	%27
<b>P.G.3.1.4.</b> Öğrenci başına okunan ortalama kitap sayısı	10	20	25	25	30	35	40
<b>P.G.3.1.5.</b> Sınıf Tekrarı Yapan Öğrenci Sayısı	15	90	60	40	25	10	0
<b>P.G.3.1.6.</b> Devamsızlıktan Sınıf Tekrarı Yapan Öğrenci Sayısı	15	25	15	8	5	3	0
<b>P.G.3.1.7.</b> Başarısızlıktan Dolayı Sınıf Tekrarı Yapan Öğrenci Sayısı	20	55	30	10	4	1	0
<b>Koordinatör Birim</b>	Okul İdaresi, Rehberlik Birimi, Öğretmenler						
<b>İş birliği yapılacak birimler</b>	Kaymakamlık, İlçe Mem, Muhtarlık						
<b>Riskler</b>	Adreste bulunamaması						
<b>Stratejiler</b>	<p>S.3.1.1. Öğrencilerin genel derslerdeki kazanım eksiklikleri tespit edilerek destekleme ve yetiştirme kurslarıyla akademik yeterliklerinin artırılması sağlanacaktır.</p> <p>S.3.1.2. Uzaktan eğitim videoları aracılığıyla öğrencilerin tamamlayıcı ve destekleyici eğitim almaları sağlanacaktır.</p> <p>S.3.1.3. Okulda düzenlenen münazara, panel vb. etkinlikler vasıtasıyla öğrencilerin dili kullanma ve kendilerini ifade etme becerileri geliştirilecektir.</p> <p>S.3.1.4. Öğrencilerin kitap okumasını teşvik etmek için etkinlikler düzenlenecektir.</p> <p>S.3.5. Okul içinde makale, kompozisyon yazma, resim yapma vb. yarışmalar düzenlenecek ve öğrencilerin ödüllendirilmesi sağlanacaktır</p> <p>S.3.1.6. Derslerde proje tabanlı yöntem kullanılarak öğrencilerin analiz, sentez ve değerlendirme becerilerinin geliştirilmesi sağlanacaktır.</p> <p>S.3.1.7. Her bir öğrencinin hazır bulunuşluk seviyesine uygun en az bir proje ve etkinliğe katılması sağlanacaktır.</p>						
<b>Maliyet Tahmini</b>	17.500						

EĞİTİM ÖĞRETİMDE KALİTE							
<b>AMAÇ 3</b>	Öğrencilerin ilgi, istidat ve kabiliyetlerini geliştirerek gerekli bilgi, beceri, davranışlar ve birlikte iş görme alışkanlığı kazandırmak suretiyle hayata hazırlamak bir meslek sahibi olmalarını sağlamak.						
<b>HEDEF 3.2</b>	Öğrencilerin akademik ve yaşam becerilerinin geliştirilmesi için rehberlik faaliyetleri güçlendirilecektir.						
PERFORMANS GÖSTERGESİ	Hedefe Etkisi	Mevcut	HEDEF				
		2023	2024	2025	2026	2027	2028
<b>P.G.3.2.1.</b> Öğrenci görüşmeleri sayısı	25	328	410	502	610	680	700
<b>P.G.3.2.2.</b> Veli görüşmeleri sayısı	25	59	74	92	112	140	175
<b>P.G.3.2.3.</b> Öğretmen görüşmeleri sayısı	25	34	46	55	63	65	69
<b>P.G.3.2.4.</b> Düzenlenen kariyer günü sayısı	25	1	2	4	5	6	6
<b>Koordinatör Birim</b>	Okul müdür/ Müdür yardımcısı						
<b>İş birliği yapılacak birimler</b>	Branş Öğretmenleri, Rehber öğretmenleri, Okul aile birliği						
<b>Riskler</b>	Veli ve öğrencilerin farklı düşünceleri						
<b>Stratejiler</b>	<p>S.3.3.1. Sınıf rehber öğretmen ve okul rehber öğretmen arasındaki çalışma iş birliği güçlendirilerek sağlıklı ruh yapısına sahip, kendisini keşfetmeyi öğrenmiş mutlu bireyler yetiştirmeyi sağlamak amacıyla etkinlikler/uygulamalar gerçekleştirilecektir.</p> <p>S.3.3.2. Rehberlik faaliyetlerinin önemi ile ilgili öğretmenlere yönelik farkındalık faaliyetleri geliştirilecektir.</p> <p>S.3.3.3. Öğrencilerin yaş dönem özellikleri, bu dönemde karşılaşılabilecek sorunlar ve bu sorunlarla baş etme, öğrenci-veli sağlıklı iletişim kurma yöntemleriyle ilgili velilere yönelik etkinlikler düzenlenerek velilerin eğitim süreçlerinde yer alması sağlanacaktır.</p> <p>S.3.3.4. Mesleki ve teknik ortaöğretimden mezun ve alanlarında başarı sağlamış bireylerle birlikte kariyer günleri düzenlenerek öğrencilerin motivasyonlarının artırılması sağlanacaktır.</p> <p>S.3.3.5. Sektörle iş birliği içinde seminer düzenlenerek öğrencilerde girişimcilik konusunda farkındalıklarının artırılması sağlanacaktır.</p>						
<b>Maliyet Tahmini</b>	10.000						

EĞİTİM ÖĞRETİMDE KALİTE								
AMAÇ 3	Öğrencileri ilgi, yetenek ve akademik becerileri doğrultusunda üst öğrenime hazırlanması yenilikçi, girişimci, üretken medeniyet ve kalkınmaya destek veren, ekonomiye değer katan bireyler olarak yetiştirilmesi sağlanacaktır.							
HEDEF3.3	Öğrencilerin gereksinimleri odağında, uluslararası projelere katılım oranları ve hareketlilik düzeyi yükseltilerek beceri temelli yabancı dil öğrenme yeterlilikleri artırılabacaktır.							
PERFORMANS GÖSTERGESİ		Hedefe Etkisi	Mevcut	HEDEF				
			2023	2024	2025	2026	2027	2028
P.G.3.3.1.Yabancı dil yeterliliklerini artırmaya dönük açılan kurs ve öğrenci sayısı	Kurs	10	0	1	1	1	2	2
	Öğrenci	10	0	1	1	1	2	2
P.G.3.3.2.Öğrencilere yabancı dil bilmenin önemini ve gerekliliğini anlatan seminer sayısı		20	0	1	1	1	2	2
P.G.3.3.3.Yabancı dil dersi yılsonu puan ortalaması		20	27	30	32	35	37	39
P.G.3.3.4.Ulusal ve uluslararası hareketlilik programlarına/projelerine yapılan başvuru sayısı		20	0	0	1	1	2	2
P.G.3.3.5.Ulusal ve uluslararası hareketlilik programlarına katılan öğrenci sayısı		20	0	0	1	1	2	2
Stratejiler	<p>S.3.3.1.Öğrencilerin yabancı dil öğrenme yeterliliklerini geliştirmeye yönelik kurslar açılacaktır.</p> <p>S.3.3.2.Öğrencilere yabancı dil bilmenin önemini ve gerekliliğini anlatan seminerler düzenlenecektir.</p> <p>S.3.3.3. Öğrencilerin yabancı dil eğitimine yönelik olarak düzenlenen konferanslara katılımları sağlanacaktır.</p> <p>S.3.3.4. Yabancı dil eğitimine yönelik dijital içerikler ve platformlardan haberdar olmaları sağlanacaktır.</p> <p>S.3.3.5. Yabancı dil eğitimini destekleyen uluslararası projelerin ve hareketliliklerin tanıtımını yaparak öğretmen ve öğrencinin motivasyonu sağlanacaktır.</p> <p>S.3.3.6. Duvar panoları, afişler, vb. uygulamalarla okulun fiziki alanlarında yabancı dilin yazılı olarak ön plana çıkartılması sağlanacaktır.</p> <p>S.3.3.7. Tüm Kademelerdeki öğrencilere pratik yapma imkânı sağlayan materyallerin bulunduğu yabancı dil sınıfı ya da atölyesi oluşturulacaktır.</p> <p>S.3.3.8. Yabancı dil etkinlikleri kapsamında öğrenci kulüpleri oluşturulacaktır.</p>							

KURUMSAL KAPASİTE							
AMAÇ	Okulların kurumsal kapasite ve yeterlilikleri verimli ve sürdürülebilir bir şekilde geliştirilecektir.						
HEDEF4.1	Okul yöneticilerinin ve öğretmenlerin mesleki gelişimleri ve motivasyonları güçlendirilecektir.						
PERFORMANS GÖSTERGESİ	Hedefe Etkisi	Mevcut	HEDEF				
		2023	2024	2025	2026	2027	2028
P.G 4.1.1 Hizmet içi eğitim alan yönetici ve öğretmen sayısı/oranı (%)	50	%100	%100	%100	%100	%100	%100
P.G 4.1.2 Uzaktan hizmet içi eğitime katılan öğretmen sayısı/oranı (%)	50	%90	%95	%100	%100	%100	%100
<b>Koordinatör Birim</b>	Okul müdür/ Müdür yardımcısı						
<b>İş birliği yapılacak birimler</b>	Branş Öğretmenleri, Rehber öğretmenleri, Okul aile birliği						
<b>Stratejiler</b>	<p>S.4.1.1. Okul yöneticilerinin ve öğretmenlerin mesleki gelişim ihtiyaçları tespit edilerek, bu ihtiyaçları gidermeye yönelik bir mesleki gelişim planı hazırlanacaktır.</p> <p>S.4.1.2. Okul yöneticilerinin ve öğretmenlerin uzaktan hizmet içi eğitimlere katılmaları teşvik edilecektir.</p> <p>S.4.1.3. Okul personelinin motivasyon, iş doyum ve kurumsal bağlılık düzeylerini artıracak çalışmalar yapılacaktır</p>						
<b>Maliyet Tahmini</b>	12.500						

<b>Maliyet Tahmini</b>	5.000
------------------------	-------



KURUMSAL KAPASİTE							
<b>AMAÇ 4</b>	Okulun amaçlarına ulaşmasını sağlayacak kurumsal imkân ve yetkinlikler verimli ve sürdürülebilir bir şekilde geliştirilecektir.						
<b>HEDEF 4.2</b>	Eğitim ve öğretimin bilişsel, duyuşsal ve davranışsal açıdan sağlıklı ve güvenli bir ortamda gerçekleştirilmesi için okul sağlığı ve güvenliği geliştirilecektir.						
PERFORMANS GÖSTERGESİ	Hedefe Etkisi	Mevcut	HEDEF				
		2023	2024	2025	2026	2027	2028
<b>P.G.4.2.1.</b> Bağımlılıkla mücadele ve akran zorbalığı ile ilgili konularda eğitim alan öğrenci sayısı	20	600	700	800	850	900	100
<b>P.G.4.2.2.</b> Akran zorbalığı ve siber zorbalıkla ilgili konularda eğitim alan öğrenci ve öğretmen sayısı	15	600	650	700	750	800	850
<b>P.G.4.2.3.</b> Sağlıklı beslenme ve obezite ile ilgili konularda eğitim alan öğrenci sayısı	15	500	550	600	650	700	750
<b>P.G.4.2.4.</b> Hijyen, gıda güvenliği ve bulaşıcı hastalıklar ile ilgili konularda eğitim alan öğrenci sayısı	15	600	650	700	750	800	850
<b>P.G.4.2.5.</b> Sivil savunma eğitimi alan öğrenci sayısı	15	0	0	900	900	1000	1000
<b>P.G.4.2.6.</b> Afet ve acil durum tatbikat sayısı	20	1	1	1	2	2	2
<b>Koordinatör Birim</b>	Okul müdür/ Müdür yardımcısı						
<b>İş birliği yapılacak birimler</b>	Branş Öğretmenleri, Rehber öğretmenleri, Okul aile birliği						
<b>Stratejiler</b>	<p>S.4.2.1. Atölye ve laboratuvarlarda iş kazası yaşanmaması için bilgilendirme faaliyetleri yapılacak ve eğitim ortamları iş güvenliği ve sağlığına uygun hâle getirilecektir.</p> <p>S.4.2.2. Öğrenci, öğretmen ve velilerde farkındalık oluşturmak için bağımlılıkla mücadele, akran zorbalığı, siber zorbalık, sağlıklı beslenme ve obezite, hijyen, bulaşıcı hastalıklar ve gıda güvenliği gibi konularda alan uzmanları ile iş birliğinde eğitimler düzenlenecektir.</p> <p>S.4.2.3. Okulda yaşanan disiplin olaylarının nedeni rehber öğretmen koordinasyonunda sınıf rehber öğretmeni ve öğrencilerin diğer öğretmenleriyle iş birliğinde tespit edilerek bu konuda çalışmalar yapılarak öğrencilerin ve velilerin farkındalıkları artırılabilecektir.</p> <p>S.4.2.4. Başarılı ve örnek davranış sergileyen öğrencilerin onur belgesiyle ödüllendirilmesi ve bu öğrencilerin diğer öğrencilere örnek olması sağlanacaktır.</p> <p>S.4.2.5. Doğa, insan ve teknoloji kaynaklı (deprem, sel, heyelan, yangın, çığ ve salgın hastalıklar vd.) afetlere karşı gerekli tedbirlerin alınması için çalışmalar yapılacaktır.</p>						

	<p>S.4.2.6. Doęa, insan ve teknoloji kaynaklı (deprem, sel, heyelan, yangın, ıę ve salgın hastalıklar vd.) konularında alan uzmanları ile iř birlięinde ğretmen, ğrenci ve velilere farkındalık ęitimleri verilecektir.</p> <p>S.4.2.7. Sivil savunma alanında kulüp faaliyetleri kapsamında etkinlikler dzenlenecektir.</p> <p>S.4.2.8. Okulun afet ve acil durum eylem planının gncel tutulması saęlanacaktır.</p> <p>S.4.2.9. Afet ve acil durum tatbikatları dzenlenecektir.</p>
--	---

<b>Maliyet Tahmini</b>	15.000
------------------------	--------



## 4.2.Maliyetlendirme

Kaynak Tablosu	2023	2024	2025	2026	2027	2028	Toplam
Genel Bütçe	50.000	80.000	104.000	135.200	175.760	228.488	319.604.248
<b>TOPLAM</b>	50.000	80.000	104.000	135.200	175.760	228.488	319.604.248

## 2024-2028 Stratejik Planı Faaliyet/Proje Maliyetlendirme Tablosu

	2024	2025	2026	2027	2028	Toplam Maliyet
<b>Amaç 1</b>	10.000	13.000	16.900	21.970	28.561	90431
<b>Hedef 1</b>	10.000	13.000	16.900	21.970	28.561	90431
<b>Amaç 2</b>	10.000	13.000	16.900	21.970	28.561	90431
<b>Hedef 2</b>	10.000	13.000	16.900	21.970	28.561	90431
<b>Amaç 3</b>	40.000	52.000	67.600	87.880	114.244	361724
<b>Hedef 3.1</b>	17.500	22.750	29.575	38.447	49.981	158253
<b>Hedef 3.2</b>	10.000	13.000	16.900	21.970	28.561	90431
<b>Hedef 3.3</b>	12.500	16.250	21.125	27.462	35.701	113038
<b>Amaç 4</b>	20.000	26.000	33.800	43.940	57.122	180862
<b>Hedef 4.1</b>	5.000	6.500	8.450	10.985	14.280	45215
<b>Hedef 4.2</b>	15.000	19.500	25.350	32.955	42.841	135646
<b>TOPLAM</b>	80.000	104.000	135.200	175.760	228.488	319.604.248

# Bölüm 5

## İzleme ve Değerlendirme

Okulumuz Stratejik Planı izleme ve değerlendirme çalışmalarında 5 yıllık Stratejik Planın izlenmesi ve 1 yıllık gelişim planının izlenmesi olarak ikili bir ayrıma gidilecektir.

Stratejik planın izlenmesinde 6 aylık dönemlerde izleme yapılacak denetim birimleri, il millî eğitim müdürlüğü ve Bakanlık denetim ve kontrollerine hazır halde tutulacaktır.

Yıllık planın uygulanmasında yürütme ekipleri ve eylem sorumlularıyla aylık ilerleme toplantıları yapılacaktır. Toplantıda bir önceki ayda yapılanlar ve bir sonraki ayda yapılacaklar görüşülüp karara bağlanacaktır.

2024-2028 yıllara göre faaliyet raporları (Haziran-Temmuz) hazırlanarak İlçe Milli Eğitim Müdürlüğü Strateji Geliştirme Hizmetleri Şube Müdürlüğüne gönderilmek üzere hazır tutulacaktır.

